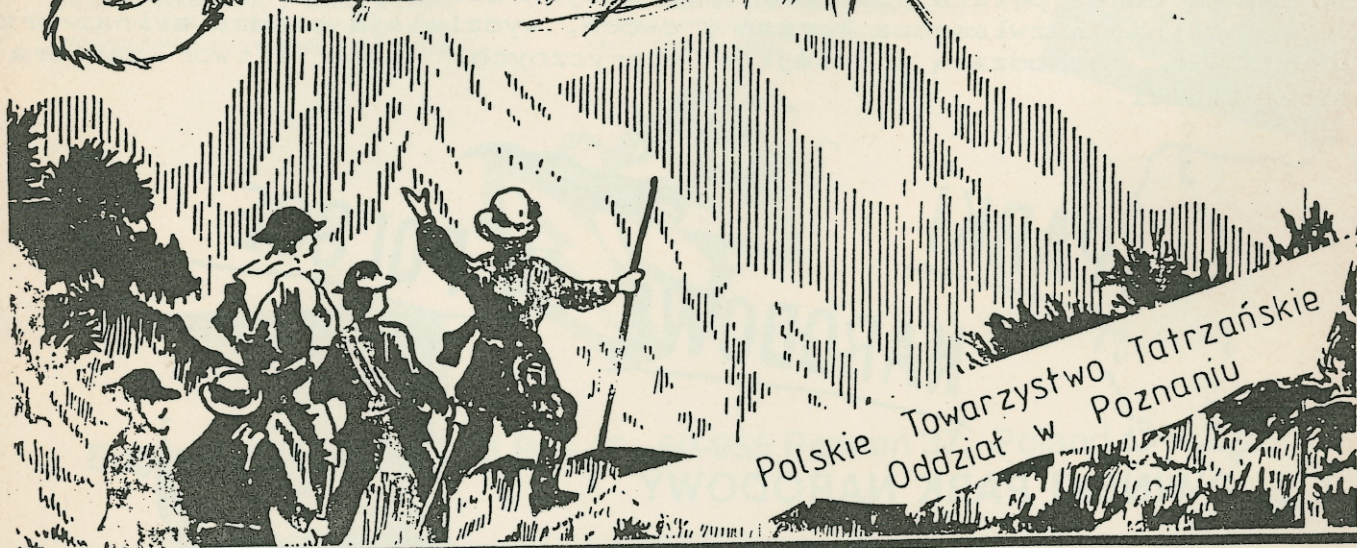


ŚWISTAK



Rok II Nr 7 (16)

Poznań lipiec 1992 r.

NAPARSTNICA ZWYCZAJNA (DIGITALIS GRANDIFLORA)

Rodzina: Trędownikowate (Scrophulariae)



Nie jest to roślina wyłącznie tatrzańska czy nawet górską. Znaleźć ją można również i na niżu. Jednak w Tatrach jest bardzo częsta, a w niektórych miejscach panuje prawie wszechwładnie, jest główną rośliną. Ujrzymy ją przede wszystkim na brzegach lasów, na porębach, nawet i w samym lesie, o ile jest dość widny, na zboczach górskich, wśród kosówki, w ziołoroślach; na wapieniu i granicie, aż po blisko 1800 m.

Jest to roślina około metra wysoka, wyjątkowo dorasta nawet 1,5 m. Łodygę ma pojedynczą, dość grubą, ulistnioną skrętolegle. Liście duże, podłużnie jajowato-lancetowate, o bardzo wyraźnych nerwach, brzegiem ząbkowane,

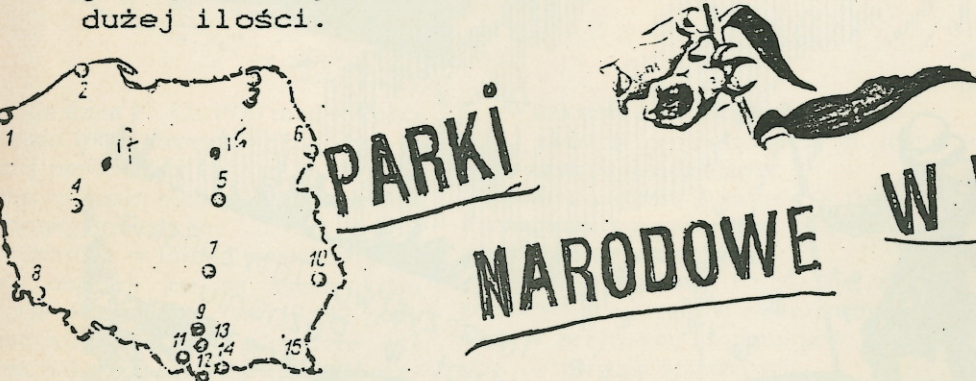
siedzące, tylko najniższe wyciągają się nieco przy nasadzie w rodzaj krótkiego, szerokiego ogonka.

Górną część łodygi stanowi grono kwiatowe, niekiedy lekko zwisłe, zakwitające w końcu czerwca lub w lipcu i kwitnące jeszcze w pierwszej połowie sierpnia. Kwiaty na króciutkich szypułkach; kielich jest prawie wolny, pięciopłatkowy, tylko przy nasadzie zrosnięty, korona zrosłopłatkowa, rzeczywiście w kształcie nieforemnego naparstka, o lekko wywiniętym i powykrawanym w grube zęby, tzw. łatki, brzegu, zewnątrz owłosiona. Barwa korony brunatnawożółta, wewnątrz

przy nasadzie szypulek kwiatowych otoczony jest tzw. pokrywką jakby małą kreską, utworzoną z wąziutkich, płaskich listeczków. Zielonawe, drobniutkie kwiatki mają ledwie widoczny, małe kielich i 5 płatków korony, zaokrąglonych na końcu i zgiętych ku środkowi kwiatka, 5 pręcików na bardzo długich nitkach, wystających znacznie ponad koronę i niziutki słupek o dwóch małych szybkach, wydłużających się nieco przy dojrzewaniu owocu.

Litwor zakwita w końcu lipca, dopiero w drugim lub trzecim roku rozwoju. Owocem są duże, pękate rozłupki o wyraźnych żeberkach.

Cała roślina, a zwłaszcza korzeń i owoce, wydzielają bardzo silną, przyjemną woń, pochodzącą z olejków eterycznych, które litwor zawiera w dużej ilości.



**PARKI
NARODOWE
W POLSCE**

2. SŁOWIŃSKI PARK NARODOWY



Słowiński Park Narodowy położony jest w województwie słupskim, na granicy z woj. gdańskim. Adres dyrekcji: ul. Bohaterów Warszawy 1, 76-214 Smoldzino, tel. Słupsk 11-62-04 i 11-63-39.

Park ten został utworzony 1 stycznia 1967 r. Położony jest w Krainie Bałtyckiej, w dzielnicy Pasa Nadmorskiego, na środkowym wybrzeżu między Łebą a Rowami. Ogólna powierzchnia Parku wynosi 18 247 ha, z tego 4585 ha (25%) zajmują lasy, 9763 ha (53%) wody, 2480 ha (14%) bagna i wydmy oraz 1419 ha (8%) inne tereny. Ochronie ścisłej podlega 5935 ha (33%), w tym 3264 ha lasów.

Obecny obszar Parku stanowił dawniej zatokę morską. W wyniku działania fal morskich i wiatru, zatoka została oddzielona od morza mierzeją Gardneńsko-Łebską. W ten sposób powstały jeziora przymorskie: Lebsko (7,2 tys. ha) oraz Gardno (2,5 tys. ha).

Pierwotny obraz mierzei Gardneńsko-Łebskiej był inny niż obecnie. Około 2 tys. lat temu była ona pokryta lasem dębowo-bukowym. Wycięcie lasów, pożary oraz wypas zwierząt domowych spowodowały zniszczenia pokrywy glebowej, a tym samym uruchomienie wydym. Pod wpływem wiatru wydmy wędrują na wschód, zasypując w całości napotkane lasy. Ustępujące od zachodu wydmy odsłaniają martwe lasy i zarysy dawnych wydym oraz gleby kopalne. Największe pole wydymowe ma około 500 ha.

Szczególne wartości przyrodnicze Słowińskiego

Parku Narodowego stanowią różnorodne zespoły roślinne, a głównie naturalne ciągi sukcesyjne — od pionierskich roślin pojawiających się na plaży do typowych nadmorskich borów bażynowych we wszystkich postaciach. Z roślin chronionych występują tu m. in. mikołajek nadmorski, rosiczki, zimozioł północny i storczyki.

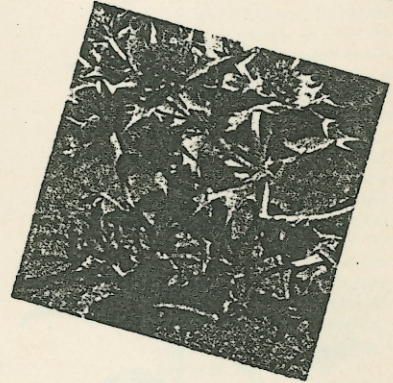
Spośród fauny Parku najcenniejsze jest bogactwo gatunków ptaków. Decyduje o tym różnorodność środowisk oraz położenie Parku na trasie przelotów ptaków. Łącznie występuje tu około 250 gatunków, w tym tak rzadkie, jak: orzeł bielik, puchacz, bocian czarny, kormoran, ohar, zimorodek, batalion itp.

Szczególne wartości przyrodnicze i naukowe zadecydowały o uznaniu Parku przez UNESCO w 1977 r. za światowy rezerwat biosfery.

Park posiada duże wartości etnograficzne. Tutaj najdłużej przetrwała grupa etniczna Kaszubów — Słowińców. Dla upamiętnienia ich wielowiekowych oporów przed germanizacją, nadano Parkowi nazwę Słowiński, a we wsi Kluki utworzono mały skansen (Zagrodę Słowińską).



Wędrujące z wiatrem odsłaniają martwe lasy — pozostałość po zasypianych drzewostanach. Mikołajek nadmorski jest ozdobą wydym Słowińskiego Parku



3. WIGIERSKI PARK NARODOWY

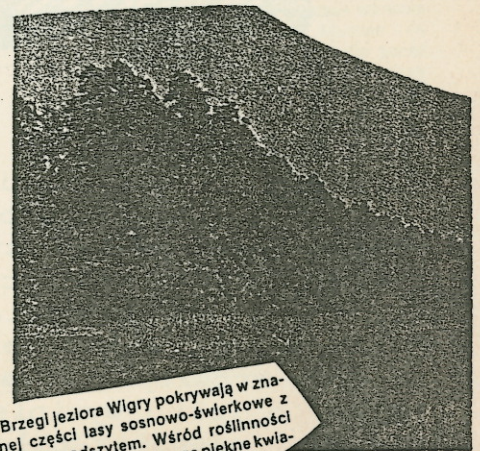


Wigierski Park Narodowy znajduje się w województwie suwalskim. Adres dyrekcji: Krzywe 82 k. Suwałk, 16-400 Suwałki, telefon 58-50.

Wigierski Park Narodowy reprezentuje przyrodę północno-wschodniej Polski. Położony jest w Krainie Mazursko-Podlaskiej, w północno-wschodniej części dzielnicy przyrodniczo-ekologicznej Pojezierza Mazurskiego i północnej części dzielnicy Puszczy Augustowskiej. Powierzchnia ogólna Parku wynosi 14 840 ha, w tym lasy zajmują 9751 ha (66%), wody 2739 (18%), użytki rolne — 2064 ha (14%) i inne 286 ha (2%). Ochroną ścisłą objęto powierzchnię 386 ha (3%), w tym 136 ha lasów i 250 ha wód.

Centralną część Parku zajmuje zespół 25 jezior, na czele z jeziorem Wigry. Przez ten teren przepływa Czarna Hańcza oraz 4 mniejsze rzeczki.

W szacie roślinnej Parku zdominowane przeważają zbiorowiska leśne. Z gatunków lasotwórczych pierwsze miejsce zajmują sosna i świerk. Występują także pozostałe gatunki, jak: dąb, modrzew, brzoza, olsza i jesion. Wyodrębniono tu 16 zespołów lasu, reprezentujących prawie wszystkie typy zbiorowisk leśnych Polski północno-wschodniej.



Brzegi jeziora Wigry pokrywają w znacznej części lasy sosnowo-swierkowe z bogatym podszyciem. Wśród roślinności jezior Parku zwracają uwagę piękne kwiaty grzybieli białych

Zidentyfikowano także 30 zespołów roślin torfowiskowych, 11 wodnych, 5 łąkowych i inne.

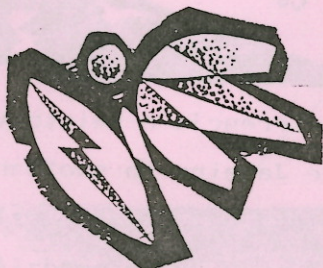
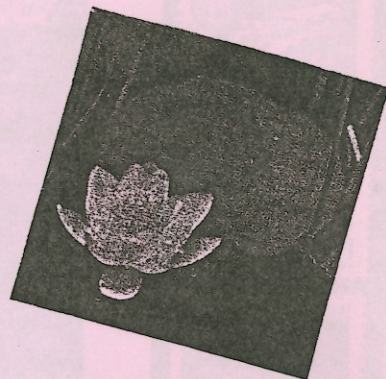
Flora Parku składa się z około 800 gatunków roślin naczyniowych, w tym 42 gatunki prawem chronione. Występuje 300 gatunków porostów, co świadczy o niewielkim skażeniu środowiska.

Fauna parku reprezentowana jest przez około 80 gatunków ptaków oraz pełną listę zwierząt lądowych charakterystycznych dla tej strefy klimatycznej, z łosiem, jeleniem, sarną i wilkiem na czele. Z gatunków chronionych dość licznie występuje bóbr. Spoś-

ród ryb, poza popularnymi gatunkami, żyją w tych wodach dość rzadkie już w Polsce: sieja, sielawa i stynka, a nawet troć jeziorowa.

Działalność człowieka na tych terenach rozpoczęła się w okresie paleolitu, o czym świadczą 184 rozpoznane stanowiska archeologiczne. Z najciekawszych zabytków historyczno-kulturowych wymienić należy zespół klasztorny o.o. Kamedułów z kościołem. Obecnie znajduje się tu ośrodek pracy twórczej Ministerstwa Kultury i Sztuki.

Park Wigierski jest naszym najmłodszym parkiem narodowym. Utworzony został bowiem 1 stycznia 1989 r.



Bogumił Ciesielski, P.O.Box 48, 60-955 Poznań 37, Poland

Polskie Towarzystwo Tatrzańskie

Oddział w Poznaniu

ŚWISTAK

Poznań, 17.06.1992

Proponuje wprowadzenie stałej rubryki w Piśmie Oddziału Polskiego Towarzystwa Tatrzańskiego w Poznaniu "ŚWISTAK" poświęconej filatelistyce górskiej. Sugeruje następujący tytuł tejże rubryki: "CO W ZĄBKACH SWISZCZY". Tytuł ten nawiązuje do nazwy Pisma.

Zobowiązuję się do dostarczania materiału, którym wypełniono by tę rubrykę. Na początek przesyłam materiał do dwu kolejnych numerów.

1. Ostatnie nowości POCZTY POLSKIEJ
2. Ostrzeżenie!

Jednocześnie informuje, że posiadam bardzo bogatą kolekcję filatelistyczną o tematyce górskiej, w tym eksponat wystawowy poświęcony alpinizmowi. Jestem gotów przygotowywać również tematy na zamówienie Zespołu Redakcyjnego.

Prace na rzecz Świstaka będę wykonywać nieodpłatnie.

Łacze wyrazy szacunku



Szczyt Ziemi – Konferencja o światowym zasięgu zorganizowana przez ONZ w Rio de Janeiro to spotkanie głów państw dotyczące ochrony środowiska naturalnego człowieka.

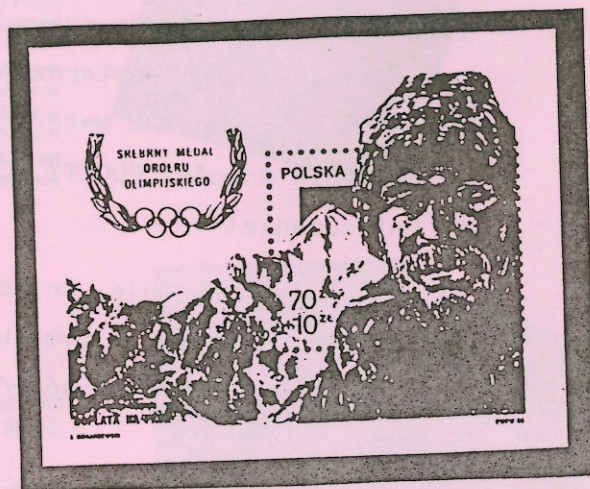
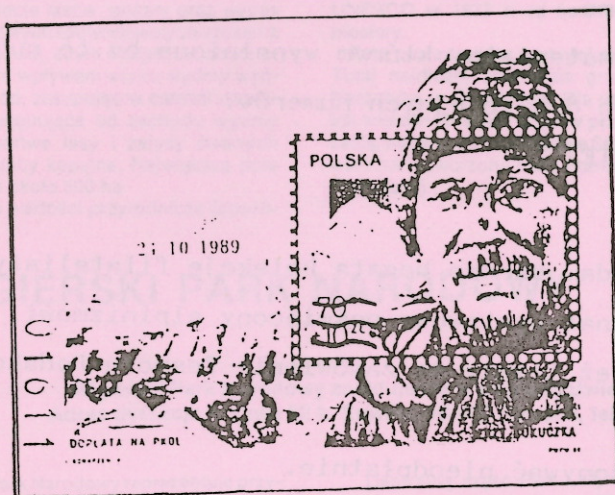
Z tej okazji POCZTA POLSKA wprowadziła do obiegu cztery znaczki pocztowe o nominacjach jak na reprodukcji.

Nazwa emisji "Wodospady polskie".

Znaczki przedstawiają wodospady Czarnej Wisiełki, Świdra, Tanwi i Wodogrzmoty Mickiewicza. Na znaczkach umieszczono Międzynarodowy Znak Ochrony Środowiska.

Nakład emisji jest wysoki, bowiem wydano 1,5 mln serii.

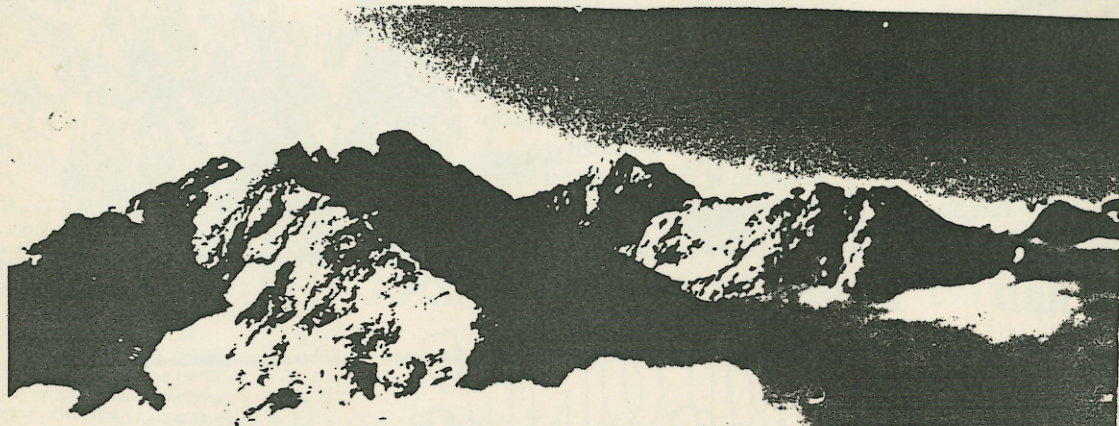
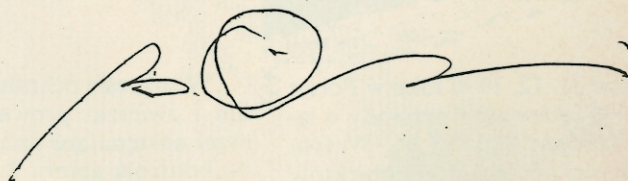
Bedac na Poczcie pytajcie o "Wodospady polskie". Miło będzie wysyłać pozdrowienia z letnich wędrowek z ładnym znaczkiem.



OSTRZEŻENIE !!!

Na załączonej reprodukcji przedstawiam dwa bloczki poświęcone Jerzemu Kukuczce. Bloczek górny wydany przez Poczta Polską jest ogólnie dostępny,

praktycznie każdy może go nabyć. Bloczek dolny posiada dodatkowe elementy, takie jak: data tragicznej śmierci 24.10.1989, żałobna obwódka wokół portretu, skreślenia nominału trzema liniami falistymi oraz odbicie numeratora. Tak spreparowany "Żałobny Blok Kukuczka" jest prywatnym wydaniem spekulacyjnym z którym Poczta Polska nie ma nic wspólnego. Z tej uwagi ostrzegam przed nabywaniem tego pseudo filatelistycznego waloru. Blok ten osiąga na rynku filatelistycznym cenę sięgającą kilkuset tysięcy złotych. Nie dajcie się naciągnąć.



Z TATR

WIDOK ZE ŚWINICY DO DOLINY WIERCHCICHEJ

Taki tam spokój... Na gór zbocza
światła się zlewa mgła przezrocza
na senną zieleni gór.

Szumiący z dala wśród kamieni
w słońcu się potok skrzy i mieni
w srebrnotęczowy sznur.

Ciemnozielony w mgle złocistej
wśród ciszy drzemie uroczystej
głuchy smrekowy las.

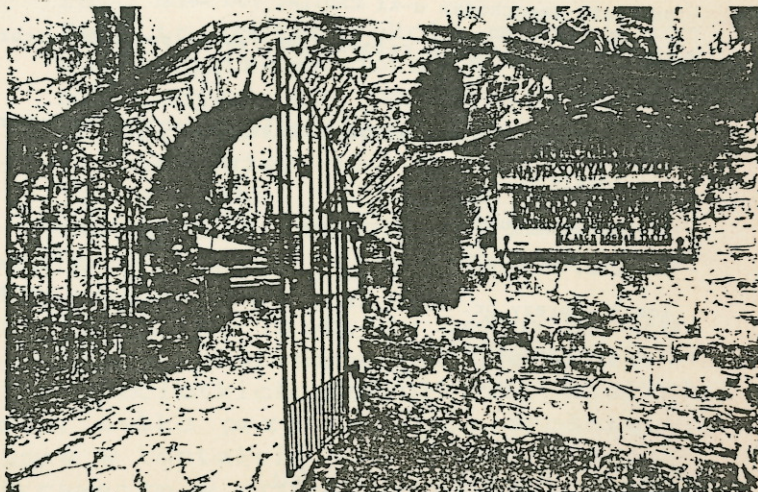
Na jasnych, bujnych traw pościeli
pod słońce się gdzieniegdzie bieli
w zieleni martwy głaz.

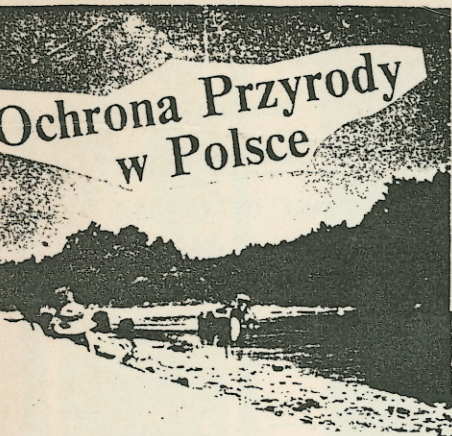
O ścianie nagiej, szarej, stromej,
spiętrzone wkoło skał rozłomy
w świetlnych zasnęły mgłach.

Ponad doliną się rozwiesza
srebrzystoturkusowa cisza
nieba w słonecznych skrach.

Patrzę ze szczytu w dół: pode mną
przepaść rozwarła paszczę ciemną —
patrzę w dolinę, w dal:

i jakaś dziwna mię pochwyca
bez brzegu i bez dna tęsknota,
niewysłowiony żal...





Na dzień 31. 12. 1990 roku w Polsce miało 1001 rezerwatów przyrody o łącznej powierzchni 116.988 ha. W tym chronić ściślej podlegało 125 obiektów łącznej powierzchni 7.209 ha.

Ochroną w formie pomników przyrody objętych jest na terenie kraju 3.538 obiektów, w tym 13.499 pojedynczych drzew, 3.077 grup drzew, 482 je, 980 głazów narzutowych, 656 skał, grot, źródeł, odkrywek glebowych, gatunków roślinności chronionej itp.

W kraju jest 58 parków krajobrazowych o łącznej powierzchni 2.390.700 ha.

Parki te zlokalizowane są w 39 województwach. Najwięcej jest ich w województwach: lubelskim — 6 o powierzchni 134 tys. ha, oraz chełmskim i gdańskim — po 4.

Obszary chronionego krajobrazu obejmują w Polsce 4.250.000 ha. Jest ich 186 na terenie 29 województw.

W zakresie ochrony gatunkowej roślin i zwierząt prowadzone są m. innymi następujące działania:

- kontrola zbioru 8 gatunków roślin o znaczeniu gospodarczym, które objęte są ochroną częściową,
- ochrona stanowisk najbardziej zagrożonych i najrzadziej reprezentowanych w przyrodzie 10 gatunków ptaków — głównie drapieżnych,
- podjęcie w br. programu reintrodukcji sokoła wędrownego.

STAD NASZ RÓD



61-666 Poznań
ul. Owsiana 21
tel. 20 28 94

AGENCJA TURYSTYCZNA

POLONIA

D Z I E Ń Ż Y C I A

DZIEŃ ŻYCIA — to taki dzień, który zdarza się tylko raz. To dzień — o którym marzymy i o którym pamięta się długo. **DZIEŃ ŻYCIA** to taki dzień o którym wspomnień będą słuchały wnuki z wypiekami na policzkach. Imprezę pt. "**DZIEŃ ŻYCIA**" oferuje **AGENCJA TURYSTYCZNA POLONIA**.

Imprezę taką można przeznaczyć dla jubilatów, klientów, pracowników i bliskich jako niezwykłą niespodziankę dużej miary.

Imprezę taką można także zafundować jako nagrodę w różnego rodzaju konkursach.

DZIEŃ ŻYCIA w naszym wydaniu obejmuje następujące propozycje:

- przejazd samochodem m-ki CADILAC /50 km/,
- spotkanie z ciekawym człowiekiem /świat sportu, kultury, nauki, polityki/,
- wystawny posiłek /śniadanie, obiad, kolacja - do wyboru/ w luksusowym lokalu,
- spotkanie z fundatorem,
- zdjęcie, kwiaty, dyplom.

Koszt imprezy pt. "**DZIEŃ ŻYCIA**" wynosi 4 mln zł i obejmuje świadczenia dla jednej osoby.

Świstak — pismo do użytku
wewnętrzny Oddziału PTT
w Poznaniu

DYREKTOR

Wojciech A. Wyszyński

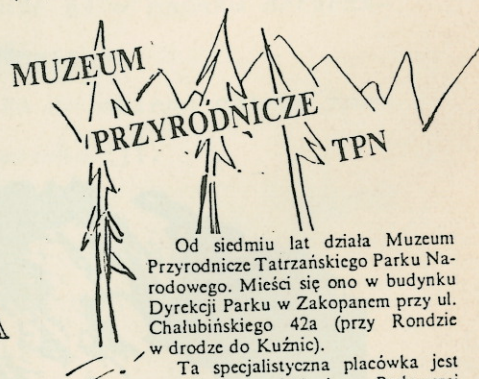
Zespół Redakcyjny — Halina Filarowska
Jerzy Preisler

W Polsce mamy 4 światowe rezerwy biosfery. Są to Babiogórski PN, Białowiecki PN, Słowiński PN i rezerwat Jezioro Łuknajno. Planuje się powoływanie dalszych rezerwatów biosfery, m. innymi w Tatrzańskim Parku Narodowym. Projekt organizacji rezerwatu biosfery w TPN został już opracowany przez Pracownię Naukowo-Badawczą Parku.

Białowiecki Park Narodowy znajduje się od 1979 roku na Liście Światowego Dziedzictwa w grupie obiektów przyrodniczych.

■ red.

WIEŚCI Z PARKU



Od siedmiu lat działa Muzeum Przyrodnicze Tatrzańskiego Parku Narodowego. Mieści się ono w budynku Dyrekcji Parku w Zakopanem przy ul. Chabuńskiego 42a (przy Rondzie w drodze do Kuźnic).

Ta specjalistyczna placówka jest częścią Pracowni Naukowo-Badawczej TPN i pełni funkcję ośrodka dydaktyki specjalistycznej i szeroko pojętej popularyzacji wartości przyrodniczych Parku Narodowego oraz problemów jego udostępniania i ochrony.

Ekspozycja stała składa się z kilku działów: geologia, geomorfologia, hydrografia, klimat, jaskinie, dzieje powstania TPN, różne przejawy działalności człowieka w Tatrach oraz flora i fauna.

Układ i charakter ekspozycji: opisy, mapy, wykresy i fotogramy umożliwiają zapoznanie się z prezentowanymi zagadnieniami zarówno w sposób popularny, jak też stanowią podstawę wykładów specjalistycznych prowadzonych w Muzeum dla: przewodników tatrzańskich, studentów, Straży Ochrony Przyrody oraz gości z zagranicznych placówek naukowych i innych osób zainteresowanych problemami ekologii i ochrony przyrody.

Muzeum szczególnie nastawione jest na współpracę z młodzieżą szkolną z naszego regionu. Ekspozycja udostępniana jest do prowadzenia zajęć z biologii, geografii i ochrony środowiska uwzględniających ochronę przyrody Parku Narodowego.

W okresie siedmiu letniej działalności z ekspozycją zapoznano się ponad 70 tys. osób, w tym ok. 70% stanowiła młodzież. Przeprowadzono w tym czasie szkolenia specjalistyczne w samym Muzeum i na terenie Parku Narodowego dla ponad 3 tys. osób. Organizowano też wystawy okresowe prezentujące fotogramy o tematyce tatrzańskiej i ekologicznej.

W Muzeum prowadzona jest sprzedaż wydawnictw górskich i przyrodniczych. Działa również punkt „it”, w którym mieści się Centrum Przewodnictwa Tatrzańskiego TPN-PTTK.

Do Muzeum Przyrodniczego TPN zapraszamy od wtorku do niedzieli w godzinach 9⁰⁰ — 14⁰⁰.

■ Wojciech A. Wyszyński